


מדריך שירות של Dell™ Inspiron™ N5020/M5030/N5030 של Dell™


[כרטיס Mini-Card אלחוטי](#)
[מודול פנימי בטכנולוגיה אלחוטית Bluetooth®](#)
[סוללת מטבע](#)
[גוף הקירור של המעבד](#)
[מודול מעבד](#)
[צג](#)
[מודול מצלמה](#)
[לוח מערכת](#)
[עדכון ה-BIOS](#)

[לפני שתתחיל](#)
[סוללה](#)
[מקלדת](#)
[משענת כף היד](#)
[רמקולים](#)
[מודול לחצן הפעלה](#)
[מודולי זיכרון](#)
[כונן קשיח](#)
[כונן אופטי](#)

הערות, התראות ואזהרות

 **הערה:** "הערה" מציינת מידע חשוב המסייע להשתמש במחשב ביתר יעילות.

 **התראה:** התראה מציינת דק אפשרי לחומרה או אובדן נתונים, ומסבירה כיצד ניתן למנוע את הבעיה.

 **אזהרה:** "אזהרה" מציינת אפשרות של נזק לרכוש, פגיעה גופנית או מוות.

המידע במסמך זה עשוי להשתנות ללא הודעה.
© 2010 Dell Inc. כל הזכויות שמורות.

חל איסור על העתקה של חומרים אלו, בכל דרך שהיא, ללא קבלת רשות בכתב מאת Dell Inc.

סימנים מסחריים המופיעים במסמך זה: Dell, הסמל של Dell Inspiron, Dell, הסימנים מסחריים של Dell Inc.; Bluetooth, הוא סימן מסחרי רשום בבעלות Bluetooth SIG, Inc. וחברת Dell עושה בו שימוש ברישיון. Microsoft, Windows, Windows Vista, Windows Vista וסמל לחצן ההפעלה של Windows Vista הם סימנים מסחריים או סימנים מסחריים רשומים של Microsoft Corporation בארצות הברית ו/או בארצות אחרות.

ייתכן שיעשה שימוש בסימנים מסחריים ובשמות מסחריים אחרים במסמך זה כדי להתייחס לישויות הטוענות לבעלות על הסימנים והשמות, או למוצרים שלהן. Dell Inc. מוותרת על כל עניין קנייני בסימנים מסחריים ושמות מסחריים פרט לאלה שבבעלותה.

יוני 2010 מהדורה. A01

דגם תקינה: סדרת P07F
סוג תקינה: P07F003; P07F002; P07F001

לפני שתתחיל

מדריך שירות של Dell™ Inspiron™ N5020/M5030/N5030 של Dell™

[כלי עבודה מומלצים](#)

[כיבוי המחשב](#)

[לפני עבודה בתוך גוף המחשב](#)

מדריך זה מספק הוראות להסרה ולהתקנה של רכיבים במחשב. אלא אם מצוין אחרת, כל הליך יוצא מנקודת הנחה שמתקיימים התנאים הבאים:


- 1 פעלת על פי השלבים המפורטים בסעיף [כיבוי המחשב](#) ובסעיף [לפני עבודה בתוך גוף המחשב](#).
- 1 קראת את מידע הבטיחות הנלווה למחשב.
- 1 ניתן להתקין חזרה או — אם נרכש בנפרד — להתקין רכיב על ידי ביצוע הליך ההסרה בסדר הפוך.

כלי עבודה מומלצים


כדי לבצע את ההליכים המתוארים במסמך זה, ייתכן שתזדקק לכלים הבאים:



- 1 מברג שטוח קטן
- 1 מברג פיליפס
- 1 להב חיתוך מפלסטיק
- 1 תוכנית ההפעלה לעדכון ה-BIOS, שזמינה בכתובת support.dell.com

כיבוי המחשב

התראה:  כדי למנוע איבוד נתונים, שמור וסגור את כל הקבצים הפתוחים וצא מכל התוכניות הפתוחות לפני כיבוי המחשב.

- 1 שמור וסגור את כל הקבצים הפתוחים וצא מכל התוכניות הפתוחות.
- 2 כבה את מערכת ההפעלה:






:Windows® 7
לחץ על **התחל**  ולאחר מכן לחץ על **כיבוי**.

:Microsoft® Windows Vista®
לחץ על **התחל**  , לחץ על **החץ**  ולאחר מכן לחץ על **כיבוי**.
- 3 ודא שהמחשב כבוי. אם המחשב לא כבה אוטומטית בעת כיבוי מערכת ההפעלה, לחץ לחיצה ארוכה על לחצן ההפעלה עד לכיבוי המחשב.

לפני עבודה בתוך גוף המחשב

השתמש בהנחיות הבטיחות הבאות כדי לסייע בהגנה על המחשב מפני נזק אפשרי וכדי לסייע בהבטחת בטיחותך האישית.

אזהרה:  לפני העבודה בתוך המחשב, קרא את המידע בנושא בטיחות שמצורף למחשב. לקבלת מידע נוסף אודות בטיחות ושיטות עבודה מומלצות, בקר בדף הבית של התמימות לתקינה בכתובת www.dell.com/regulatory_compliance.

- התראה:**  כדי למנוע פריקה אלקטרוסטטית, פרוק מעצמך חשמל סטטי באמצעות רצועת הארקה לפרק היד או נגיעה במשטח מתכת לא צבוע (כגון מחבר במחשב).
- התראה:**  טפל ברכיבים ובכרטיסים בזהירות. אל תגיע ברכיבים או במגעים בכרטיס. החזק כרטיס בשוליו או בכך ההרכבה ממתכת. יש לאחוז ברכיבים, כגון מעבד, בקצוות ולא בפינים.
- התראה:**  תיקונים במחשב יבוצעו על ידי טכנאי שירות מוסמך בלבד. האחריות אינה מכסה נזק שייגרם עקב טיפול שאינו מאושר על ידי Dell™.
- התראה:**  בעת ניתוק כבל, יש למשוך את המחבר או את לשונית המשיכה שלו ולא את הכבל עצמו. כבלים מסוימים מצוידים במחברים עם לשוניות נעילה; בעת ניתוק כבל מסוג זה, לחץ על לשוניות הנעילה לפני ניתוק הכבל. בעת משיכת מחברים החוצה, החזק אותם ישר כדי למנוע את כיפוף הפינים שלהם. נוסף על כך, לפני חיבור כבל, ודא ששני המחברים מכוונים ומיזוירים כהלכה.
- התראה:**  כדי למנוע נזק למחשב, פעל על פי השלבים הבאים לפני תחילת העבודה בתוך המחשב.

1. ודא שמשטח העבודה ישר ונקי כדי למנוע שריטות על כיסוי המחשב.

2. כבה את המחשב (ראה [כיבוי המחשב](#)) ואת כל ההתקנים המחוברים.

⚠ התראה: כדי לנתק כבל רשת, נתק תחילה את הכבל מהמחשב ולאחר מכן נתק אותו מהתקן הרשת.

3. נתק מהמחשב את כל כבלי הטלפון או הרשת.

4. לחץ להסרת כל הכרטיסים המותקנים בקורא כרטיסי המדיה.

5. נתק את המחשב ואת כל ההתקנים המחוברים משקעי החשמל שלהם.

6. נתק מהמחשב את כל ההתקנים שמחוברים אליו.

⚠ התראה: כדי לסייע במניעת נזק ללוח המערכת, הסר את הסוללה הראשית (ראה [הוצאת הסוללה](#)) לפני עבודה בתוך המחשב.

7. הסר את הסוללה (ראה [הוצאת הסוללה](#)).

8. הפוך את המחשב, פתח את הצג ולחץ על לחצן ההפעלה כדי להאריק את לוח המערכת.

[חזרה לדרך התוכן](#)

עדכון ה-BIOS


מדריך שירות של Dell™ Inspiron™ N5020/M5030/N5030 של Dell™

ייתכן שיהיה צורך לעדכן את ה-BIOS כאשר קיים עדכון זמין או בעת החלפת לוח המערכת. לעדכון ה-BIOS:

1. הפעל את המחשב.

2. עבור אל support.dell.com/support/downloads.

3. אתר את קובץ עדכון ה-BIOS עבור המחשב שברשותך:

 **הערה:** תג השירות של המחשב ממוקם על תווית בחלק התחתון של המחשב.

אם תג השירות של המחשב נמצא בידך:

a. לחץ על **Enter a Service Tag** (הזן תג שירות).


b. הזן את תג השירות של המחשב שלך בשדה **Enter a service tag** (הזן תג שירות), לחץ על **Go** (בצע) והמשך אל [שלב 4](#).

אם תג השירות של המחשב לא נמצא בידך:

a. בחר את סוג המוצר ברשימה **Select Your Product Family** (בחר את משפחת המוצר שלך).

b. בחר את שם המוצר ברשימה **Select Your Product Line** (בחר את קו המוצר שלך).

c. בחר את מספר הדגם של המוצר ברשימה **Select Your Product Model** (בחר את דגם המוצר שלך).

 **הערה:** אם בחרת דגם שונה וברצונך להתחיל מחדש, לחץ על **Start Over** (התחלה מחדש) בפניה הימנית העליונה של התפריט.

d. לחץ על **Confirm** (אישור).

4. רשימת תוצאות תופיע על המסך. לחץ על **BIOS**.

5. לחץ על **Download Now** (הורד כעת) כדי להוריד את קובץ ה-BIOS העדכני ביותר. החלון **File Download** (הורדת קובץ) מופיע.

6. לחץ על **Save** (שמור) כדי לשמור את הקובץ בשולחן העבודה. הקובץ יורד לשולחן העבודה שלך.

7. אם מופיע החלון **Download Complete** (הורדה הושלמה), לחץ על **Close** (סגור). סמל הקובץ מופיע על שולחן העבודה ושמו זהה לקובץ עדכון ה-BIOS שהורדת.

8. לחץ פעמיים על סמל הקובץ בשולחן העבודה ופעל על פי ההוראות שמופיעות על המסך.

מודול פנימי בטכנולוגיה אלחוטית Bluetooth®

מדריך שירות של Dell™ Inspiron™ N5020/M5030/N5030 של Dell™

[הסרת מודול Bluetooth](#)

[הסרת מודול ה-Bluetooth](#)

⚠ אזהרה: לפני העבודה בתוך המחשב, קרא את המידע בנושא בטיחות שמצורף למחשב. לקבלת מידע נוסף אודות בטיחות ושיטות עבודה מומלצות, בקר בדף הבית של התאימות לתקינה בכתובת www.dell.com/regulatory_compliance.

⚠ התראה: תיקונים במחשב יבוצעו על ידי טכנאי שירות מוסמך בלבד. האחריות אינה מכסה נזק שייגרם עקב טיפול שאינו מאושר על ידי Dell™.

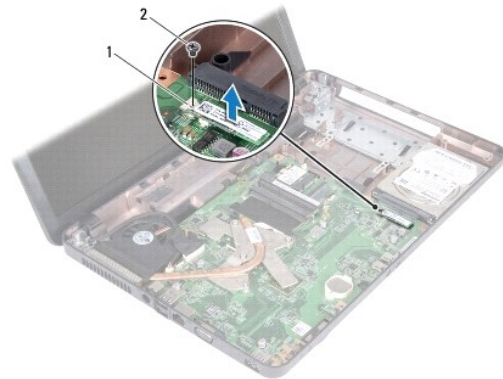
⚠ התראה: כדי למנוע פריקה אלקטרוסטטית, פרוק מעצמך חשמל סטטי באמצעות רצועת הארקה לפרק היד או נגיעה במשטח מתכת לא צבוע (כגון מחבר במחשב).

⚠ התראה: כדי לסייע במניעת נזק ללוח המערכת, הסר את הסוללה הראשית (ראה [הוצאת הסוללה](#)) לפני עבודה בתוך המחשב.

אם הזמנת כרטיס בטכנולוגיה אלחוטית מסוג Bluetooth® כשהזמנת את המחשב, הכרטיס כבר מותקן במחשב.

הסרת מודול Bluetooth

1. פעל על פי ההוראות בסעיף [לפני שתתחיל](#).
2. הסר את הסוללה (ראה [הוצאת הסוללה](#)).
3. הסר את המקלדת (ראה [הסרת המקלדת](#)).
4. הסר את משענת כף היד (ראה [הסרת משענת כף היד](#)).
5. הסר את הבורג שמאבטח את מודול ה-Bluetooth למחבר שבלוח המערכת.
6. הרם את מודול ה-Bluetooth והוצא אותו מלוח המערכת.



1	מודול Bluetooth	2	בורג
---	-----------------	---	------

הסרת מודול ה-Bluetooth

1. פעל על פי ההוראות בסעיף [לפני שתתחיל](#).
2. ישר את המחבר שבמודול ה-Bluetooth עם המחבר שבלוח המערכת ולחץ על מודול ה-Bluetooth עד שייכנס למקומו כהלכה.
3. החזר למקומו את הבורג שמחבר את מודול ה-Bluetooth אל לוח המערכת.

4. החזר את משענת כף היד למקומה (ראה [החזרת משענת כף היד למקומה](#)).

5. החזר את המקלדת למקומה (ראה [החזרת המקלדת למקומה](#)).

6. החזר את הסוללה למקומה (ראה [החזרת הסוללה למקומה](#)).

△ **התראה:** לפני הפעלת המחשב, הברג חזרה את כל הברגים וודא שלא נותרו ברגים חופשיים בתוך המחשב. אי ביצוע הוראה זו עלול לגרום נזק למחשב.

[חזרה לדרך התוכן](#)

מודול מצלמה

מדריך שירות של Dell™ Inspiron™ N5020/M5030/N5030 של Dell™

[הסרת מודול המצלמה](#)

[החזרת מודול המצלמה למקומו](#)

⚠ אזהרה: לפני העבודה בתוך המחשב, קרא את המידע בנושא בטיחות שמצורף למחשב. לקבלת מידע נוסף אודות בטיחות ושיטות עבודה מומלצות, בקר בדף הבית של התאימות לתיקיה בכתובת www.dell.com/regulatory_compliance.

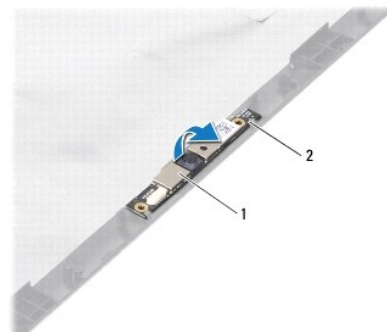
⚠ התראה: תיקונים במחשב יבוצעו על ידי טכנאי שירות מוסמך בלבד. האחריות אינה מכסה נזק שייגרם עקב טיפול שאינו מאושר על ידי Dell™.

⚠ התראה: כדי למנוע פריקה אלקטרוסטטית, פרוק מעצמך חשמל סטטי באמצעות רצועת הארקה לפרק היד או נגיעה במשטח מתכת לא צבוע (כגון מחבר במחשב).

⚠ התראה: כדי לסייע במניעת נזק ללוח המערכת, הסר את הסוללה הראשית (ראה [הוצאת הסוללה](#)) לפני עבודה בתוך המחשב.

הסרת מודול המצלמה

1. פעל על פי ההוראות בסעיף [לפני שתתחיל](#).
2. הסר את הסוללה (ראה [הוצאת הסוללה](#)).
3. הסר את המקלדת (ראה [הסרת המקלדת](#)).
4. הסר את משענת כף היד (ראה [הסרת משענת כף היד](#)).
5. הסר את מכלול הצג (ראה [הסרת מכלול הצג](#)).
6. הסר את הלוח הקדמי של הצג (ראה [הסרת הלוח הקדמי של הצג](#)).
7. שחרר את מודול המצלמה מהתפסים שמאבטחים אותו למכסה הצג.
8. הרם את מודול המצלמה והוצא אותו ממכסה הצג.



1	מודול מצלמה	2	תפסים (2)
---	-------------	---	-----------

החזרת מודול המצלמה למקומו

1. פעל על פי ההוראות בסעיף [לפני שתתחיל](#).
2. החלק את מודול המצלמה מתחת לתפסים עד שייכנס למקומו כהלכה.
3. החזר את הלוח הקדמי של הצג למקומו (ראה [החזרת הלוח הקדמי של הצג למקומו](#)).
4. החזר את מכלול הצג למקומו (ראה [החזרת מכלול הצג למקומו](#)).

5. החזר את משענת כף היד למקומה (ראה [החזרת משענת כף היד למקומה](#)).

6. החזר את המקלדת למקומה (ראה [החזרת המקלדת למקומה](#)).

7. החזר את הסוללה למקומה (ראה [החזרת הסוללה למקומה](#)).

⚠ **התראה:** לפני הפעלת המחשב, הברג חזרה את כל הברגים וודא שלא נותרו ברגים חופשיים בתוך המחשב. אי ביצוע הוראה זו עלול לגרום נזק למחשב.

[חזרה לדרך התוכן](#)

סוללת מטבע

מדריך שירות של Dell™ Inspiron™ N5020/M5030/N5030 של Dell™

[הסרת סוללת המטבע](#)

[החזרת סוללת המטבע למקומה](#)

⚠ **אזהרה:** לפני העבודה בתוך המחשב, קרא את המידע בנושא בטיחות שמצורף למחשב. לקבלת מידע נוסף אודות בטיחות ושיטות עבודה מומלצות, בקר בדף הבית של התאימות לתקינה בכתובת www.dell.com/regulatory_compliance.

⚠ **התראה:** תיקונים במחשב יבוצעו על ידי טכנאי שירות מוסמך בלבד. האחריות אינה מכסה נזק שייגרם עקב טיפול שאינו מאושר על ידי Dell™.

⚠ **התראה:** כדי למנוע פריקה אלקטרוסטטית, פרוק מעצמך חשמל סטטי באמצעות רצועת הארקה לפרק היד או נגיעה במשטח מתכת לא צבוע (כגון מחבר במחשב).

⚠ **התראה:** כדי לסייע במניעת נזק ללוח המערכת, הסר את הסוללה הראשית (ראה [הוצאת הסוללה](#)) לפני עבודה בתוך המחשב.

הסרת סוללת המטבע

1. פעל על פי ההוראות בסעיף [לפני שתתחיל](#).

2. הסר את הסוללה (ראה [הוצאת הסוללה](#)).

3. הסר את המקלדת (ראה [הסרת המקלדת](#)).

4. הסר את משענת כף היד (ראה [הסרת משענת כף היד](#)).

5. באמצעות להב חיתוך פלסטיק, הוצא את סוללת המטבע מהחריץ שבלוח המערכת.



1	להב חיתוך מפלסטיק	2	סוללת מטבע
---	-------------------	---	------------

החזרת סוללת המטבע למקומה

1. פעל על פי ההוראות בסעיף [לפני שתתחיל](#).

2. החזק את סוללת המטבע כאשר הצד החיובי פונה כלפי מעלה.

3. החלק את סוללת המטבע לתוך החריץ ולחץ עליה בעדינות עד שתיכנס למקומה בנקישה.

4. החזר את משענת כף היד למקומה (ראה [החזרת משענת כף היד למקומה](#)).

5. החזר את המקלדת למקומה (ראה [החזרת המקלדת למקומה](#)).

6. החזר את הסוללה למקומה (ראה [החזרת הסוללה למקומה](#)).

⚠ **התראה:** לפני הפעלת המחשב, הברג חזרה את כל הברגים וודא שלא נותרו ברגים חופשיים בתוך המחשב. אי ביצוע הוראה זו עלול לגרום נזק למחשב.

מודול מעבד

מדריך שירות של Dell™ Inspiron™ N5020/M5030/N5030 של Dell™

- הסרת מודול המעבד
- החזרת מודול המעבד למקומו

⚠ אזהרה: לפני העבודה בתוך המחשב, קרא את המידע בנושא בטיחות שמצורף למחשב. לקבלת מידע נוסף אודות בטיחות ושיטות עבודה מומלצות, בקר בדף הבית של התאימות לתקינה בכתובת www.dell.com/regulatory_compliance.

⚠ התראה: תיקונים במחשב יבוצעו על ידי טכנאי שירות מוסמך בלבד. האחריות אינה מכסה נזק שייגרם עקב טיפול שאינו מאושר על ידי Dell™.

⚠ התראה: כדי למנוע פריקה אלקטרוסטטית, פרוק מעצמך חשמל סטטי באמצעות רצועת הארקה לפרק היד או נגיעה במשטח מתכת לא צבוע (כגון מחבר במחשב).

⚠ התראה: כדי לסייע במניעת נזק ללוח המערכת, הסר את הסוללה הראשית (ראה [הוצאת הסוללה](#)) לפני עבודה בתוך המחשב.

הסרת מודול המעבד

1. פעל על פי ההוראות בסעיף [לפני שתתחיל](#).

2. הסר את הסוללה (ראה [הוצאת הסוללה](#)).

3. הסר את המקלדת (ראה [הסרת המקלדת](#)).

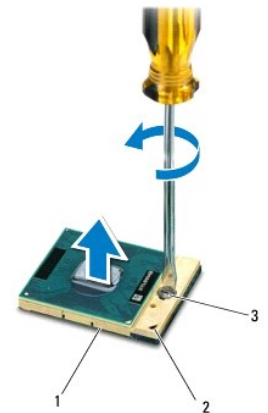
4. הסר את משענת כף היד (ראה [הסרת משענת כף היד](#)).

5. הסר את גוף הקירור של המעבד (ראה [הסרת גוף הקירור של המעבד](#)).

⚠ התראה: כדי למנוע מגע לא אחיד בין בורג הפיקה של שקע ה-ZIF לבין המעבד בעת הסרה או התקנה של המעבד, לחץ כדי להפעיל לחץ קל על מרכז המעבד, תוך כדי סיבוב בורג הפיקה.

⚠ התראה: כדי למנוע נזק למעבד, החזק את המברג כך שיהיה ניצב למעבד בעת סיבוב בורג הפיקה.

6. כדי לשחרר את שקע ה-ZIF, השתמש במברג קטן ושטוח וסובב את בורג הפיקה של שקע ה-ZIF כיוון השעון עד למעצור הפיקה.



1	שקע ZIF	2	פינה של פין 1
3	בורג פיקה של שקע ZIF		

⚠ התראה: כדי להבטיח קירור מרבי של המעבד, אין לגעת באזורים מעבירי החום שבמכלול הצינור התרמי. השומן שנמצא על העור עלול להפחית את יכולת העברת החום של הרפידות התרמיות.

⚠ התראה: בעת הסרת מודול המעבד, משוך את המודול ישר כלפי מעלה. היזהר שלא לכופף את הפינים שבמודול המעבד.

החזרת מודול המעבד למקומו

הערה: בעת התקנת מעבד חדש, תקבל מכלול צינן תרמי חדש שיכלול רפידה תרמית מודבקת, או שתקבל רפידה תרמית חדשה יחד עם תיעוד שמתאר התקנה נכונה.

1. פעל על פי ההוראות בסעיף [לפני שתתחיל](#).

2. שר את הפינה של פין 1 במודול המעבד עם הפינה של פין 1 בשקע ה-ZIF ולאחר מכן הכנס את מודול המעבד.

הערה: הפינה של פין 1 במודול המעבד כוללת משולש שמתיישר עם המשולש בפינה של פין 1 בשקע ה-ZIF.

כאשר מודול המעבד מחובר כהלכה, כל ארבע הפינות מיושרות באותו גובה. אם פינה אחת או יותר של המודול גבוהה מהאחרות, המודול אינו מחובר כהלכה.

התראה: כדי למנוע נזק למודול המעבד, החזק את המברג כך שיהיה ניצב למעבד בעת סיבוב בורג הפיקה.

3. הדק את שקע ה-ZIF על ידי סיבוב בורג הפיקה בכיוון השעון, כדי לחבר את מודול המעבד ללוח המערכת.

4. החזר את גוף הקירור של המעבד למקומו (ראה [החזרת גוף הקירור של המעבד למקומו](#)).

5. החזר את משענת כף היד למקומה (ראה [החזרת משענת כף היד למקומה](#)).

6. החזר את המקלדת למקומה (ראה [החזרת המקלדת למקומה](#)).

7. החזר את הסוללה למקומה (ראה [החזרת הסוללה למקומה](#)).

התראה: לפני הפעלת המחשב, הברג חזרה את כל הברגים וודא שלא נותרו ברגים חופשיים בתוך המחשב. אי ביצוע הוראה זו עלול לגרום נזק למחשב.

[חזרה לדף התוכן](#)

גוף הקירור של המעבד

מדריך שירות של Dell™ Inspiron™ N5020/M5030/N5030 של Dell™

[הסרת גוף הקירור של המעבד](#)

[החזרת גוף הקירור של המעבד למקומו](#)

⚠ **אזהרה:** לפני העבודה בתוך המחשב, קרא את המידע בנושא בטיחות שמצורף למחשב. לקבלת מידע נוסף אודות בטיחות ושיטות עבודה מומלצות, בקר בדף הבית של התאימות לתיקייה בכתובת www.dell.com/regulatory_compliance.

⚠ **אזהרה:** בעת הסרת גוף הקירור של המעבד מהמחשב כשגוף הקירור חם, אין לגעת במעטפת המתכת של גוף קירור המעבד.

⚠ **התראה:** תיקונים במחשב יבוצעו על ידי טכנאי שירות מוסמך בלבד. האחריות אינה מכסה נזק שייגרם עקב טיפול שאינו מאושר על ידי Dell™.

⚠ **התראה:** כדי למנוע פריקה אלקטרוסטטית, פרוק מעצמך חשמל סטטי באמצעות רצועת הארקה לפרק היד או נגיעה במשטח מתכת לא צבוע (כגון מחבר במחשב).

⚠ **התראה:** כדי לסייע במניעת נזק ללוח המערכת, הסר את הסוללה הראשית (ראה [הוצאת הסוללה](#)) לפני עבודה בתוך המחשב.

הסרת גוף הקירור של המעבד

1. פעל על פי ההוראות בסעיף [לפני שתתחיל](#).

2. הסר את הסוללה (ראה [הוצאת הסוללה](#)).

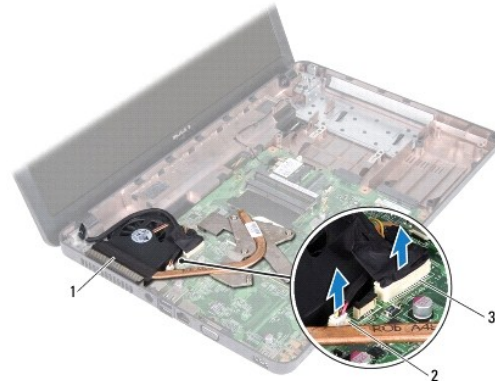
3. הסר את המקלדת (ראה [הסרת המקלדת](#)).

4. הסר את משענת כף היד (ראה [הסרת משענת כף היד](#)).

5. הסר את נייר הדבק שמאבטח את כבל הצג לגוף החימום של המעבד.

✍ **הערה:** זכור את אופן ניתוב הכבלים לפני שתנתק אותם.

6. נתק את כבל המאוורר ואת כבל הצג מהמחברים שלהם שבלוח המערכת.

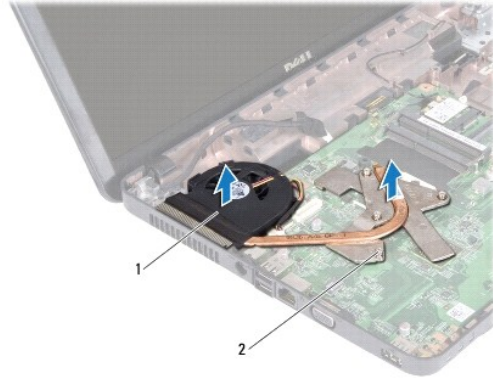


1	גוף הקירור של המעבד	2	מחבר כבל מאוורר
3	מחבר כבל צג		

7. לפי הסדר (המצוין על גבי גוף הקירור של המעבד), שחרר את ארבעת בורגי הקיבוע המחברים את גוף הקירור של המעבד ללוח המערכת.

✍ **הערה:** המראה ומספר הברגים של גוף קירור המעבד עשויים להשתנות בהתאם לדגם המחשב שלך.

8. הרם את גוף הקירור של המעבד והוצא אותו מלוח המערכת.



1	גוף הקירור של המעבד	2	בורגי קיבוע (4)
---	---------------------	---	-----------------

החזרת גוף הקירור של המעבד למקומו

הערה: הליך זה יוצא מנקודת הנחה שהסרת כבר את גוף הקירור של המעבד ואתה מוכן להחזירו למקומו.

1. פעל על פי ההוראות בסעיף [לפני שתתחיל](#).
2. הנח את גוף הקירור של המעבד על לוח המערכת.
3. ישר את ארבעת בורגי הקיבוע שבגוף הקירור של המעבד עם חורי הברגים שבלוח המערכת והדק את הברגים בסדר עוקב (מצוין על גבי גוף הקירור של המעבד).

הערה: המראה ומספר הברגים של גוף קירור המעבד עשויים להשתנות בהתאם לדגם המחשב שלך.

4. נתב את הכבלים דרך מסווי הניתוב. חבר את כבל המאוורר ואת כבל הצג למחברים שלהם שבלוח המערכת.
5. החזר את נייר הדבק שמאבטח את כבל הצג לגוף הקירור של המעבד.
6. החזר את משענת כף היד למקומה (ראה [החזרת משענת כף היד למקומה](#)).
7. החזר את המקלדת למקומה (ראה [החזרת המקלדת למקומה](#)).
8. החזר את הסוללה למקומה (ראה [החזרת הסוללה למקומה](#)).

התראה: לפני הפעלת המחשב, הברג חזרה את כל הברגים וודא שלא נותרו ברגים חופשיים בתוך המחשב. אי ביצוע הוראה זו עלול לגרום נזק למחשב.

[חזרה לדף התוכן](#)

צג

מדריך שירות של Dell™ Inspiron™ N5020/M5030/N5030 של Dell™

[מכלול הצג](#)

[לוח הקדמי של הצג](#)

[לוח הצג](#)

⚠ אזהרה: לפני העבודה בתוך המחשב, קרא את המידע בנושא בטיחות שמצורף למחשב. לקבלת מידע נוסף אודות בטיחות ושיטות עבודה מומלצות, בקר בדף הבית של התאימות לתקינה בכתובת www.dell.com/regulatory_compliance.

⚠ התראה: תיקונים במחשב יבוצעו על ידי טכנאי שירות מוסמך בלבד. האחריות אינה מכסה נזק שייגרם עקב טיפול שאינו מאושר על ידי Dell™.

⚠ התראה: כדי למנוע פריקה אלקטרוסטטית, פרוק מעצמך חשמל סטטי באמצעות רצועת הארקה לפרק היד או נגיעה במשטח מתכת לא צבוע (כגון מחבר במחשב).

⚠ התראה: כדי לסייע במניעת נזק ללוח המערכת, הסר את הסוללה הראשית (ראה [הוצאת הסוללה](#)) לפני עבודה בתוך המחשב.

מכלול הצג

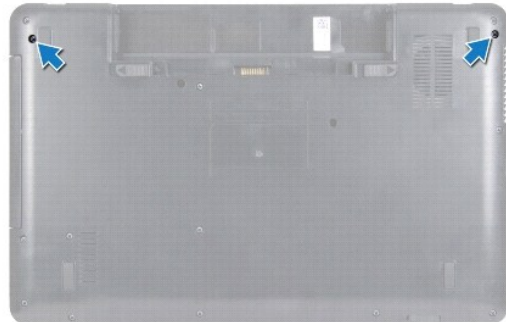
הסרת מכלול הצג

1. פעל על פי ההוראות בסעיף [לפני שתתחיל](#).

2. הסר את הסוללה (ראה [הוצאת הסוללה](#)).

3. הסר את המקלדת (ראה [הסרת המקלדת](#)).

4. הסר את שני הברגים שמאבטחים את מכלול הצג לבסיס המחשב.



5. הסר את משענת כף היד (ראה [הסרת משענת כף היד](#)).

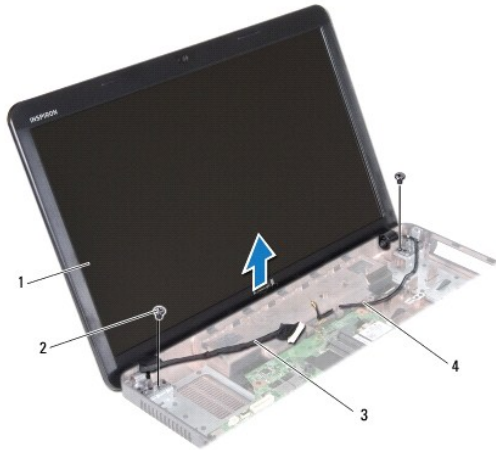
6. הפוך את המחשב ופתח את הצג ככל שניתן.

7. זכור את ניתוב כבל האנטנה של כרטיס ה-Mini-Card האלחוטי ונתק אותו מכרטיס ה-Mini-Card האלחוטי.

8. נתק את כבל הצג של הכונן מהמחבר שבלוח המערכת והסר את הכבל ממכון הניתוב.

9. הסר את שני הברגים (אחד בכל צד) שמאבטחים את מכלול הצג אל בסיס המחשב.

01. הרם את מכלול הצג מבסיס המחשב והסר אותו.



1	מכלול צג	2	ברגים (2)
3	כבל צג	4	כבל האנטנה של כרטיס ה-Mini-Card

החזרת מכלול הצג למקומו

1. פעל על פי ההוראות בסעיף [לפני שתתחיל](#).
2. מקם את מכלול הצג במקומו והברג חזרה את שני הברגים (אחד בכל צד) שמאבטחים את מכלול הצג לבסיס המחשב.
3. נתב את כבל הצג לתוך מכוון הניתוב וחבר אותו למחבר שבלוח המערכת.
4. נתב את כבל האנטנה של כרטיס ה-Mini-Card לתוך מכוון הניתוב וחבר אותו למחבר שבכרטיס ה-Mini-Card.
5. הפוך את המחשב והברג חזרה את שני הברגים שבבסיס המחשב.
6. החזר את משענת כף היד למקומה (ראה [החזרת משענת כף היד למקומה](#)).
7. החזר את המקלדת למקומה (ראה [החזרת המקלדת למקומה](#)).
8. החזר את הסוללה למקומה (ראה [החזרת הסוללה למקומה](#)).

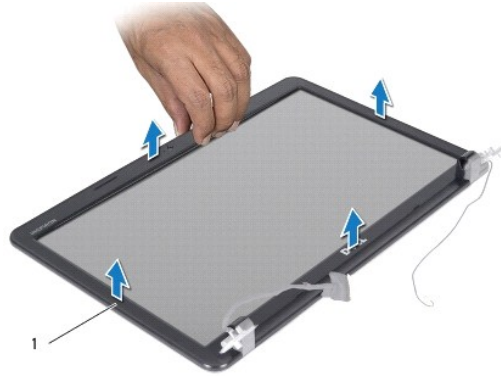
⚠ **התראה:** לפני הפעלת המחשב, הברג חזרה את כל הברגים וודא שלא נותרו ברגים חופשיים בתוך המחשב. אי ביצוע הוראה זו עלול לגרום נזק למחשב.

הלוח הקדמי של הצג

הסרת הלוח הקדמי של הצג

⚠ **התראה:** הלוח הקדמי של הצג שביר ביותר. בעת הסרתו, נקוט משנה זהירות כדי לא לפגוע בלוח הקדמי.

1. פעל על פי ההוראות בסעיף [לפני שתתחיל](#).
2. הסר את מכלול הצג (ראה [הסרת מכלול הצג](#)).
3. בעזרת קצות האצבעות, הוצא בזהירות את השוליים הפנימיים של הלוח הקדמי של הצג.
4. הסר את הלוח הקדמי של הצג.



	הלוח הקדמי של הצג	1
--	-------------------	---

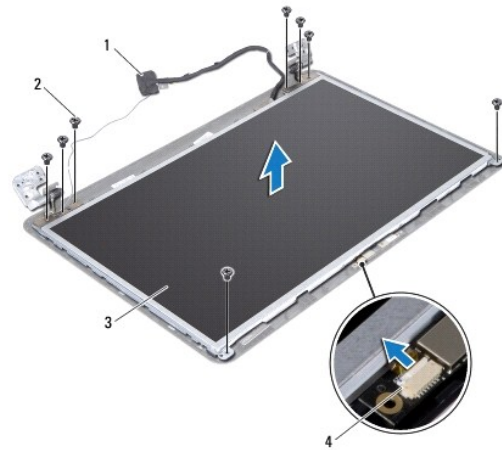
החזרת הלוח הקדמי של הצג למקומו

1. פעל על פי ההוראות בסעיף [לפני שתתחיל](#).
2. ישר את הלוח הקדמי של הצג עם לוח הצג והכנס אותו בעדינות, עד שייכנס למקומו בנקישה.
3. החזר את מכלול הצג למקומו (ראה [החזרת מכלול הצג למקומו](#)).

לוח הצג

הסרת לוח הצג

1. פעל על פי ההוראות בסעיף [לפני שתתחיל](#).
2. הסר את מכלול הצג (ראה [הסרת מכלול הצג](#)).
3. הסר את הלוח הקדמי של הצג (ראה [הסרת הלוח הקדמי של הצג](#)).
4. נתק את כבל המצלמה מהמחבר שבמודול המצלמה.
5. הסר את שמונת הברגים המאבטחים את לוח הצג לכיסוי הצג.



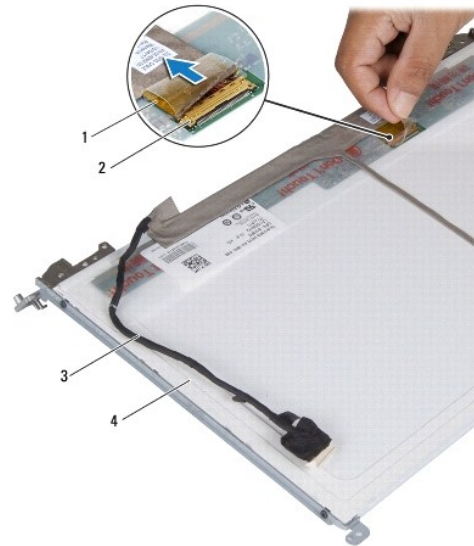
1	כבל הצג	2	ברגים (8)
3	לוח הצג	4	מחבר כבל מצלמה

6. הרם את לוח הצג מיסווי הצג.

7. הפוך את לוח הצג והנח אותו על משטח נקי.

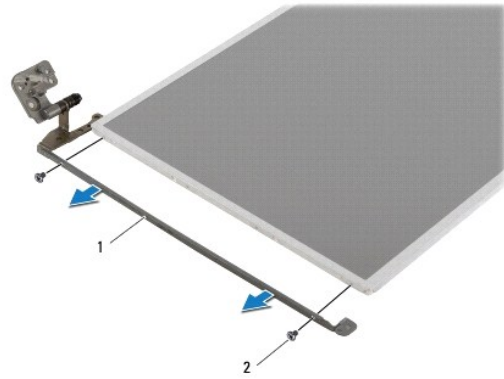
8. הרם את הסרט המאבטח את כבל הצג למחבר לוח הצג ונתק את כבל הצג.

9. הסר את כבל המצלמה מהחלק האחורי של לוח הצג.



1	סרט הדבקה	2	מחבר לוח צג
3	כבל צג	4	החלק האחורי של לוח הצג

01. הסר את ארבעת הברגים (שניים בכל צד) המאבטחים את תושבות לוח הצג ללוח הצג.



1	תושבות לוח הצג (2)	2	ברגים (4)
---	--------------------	---	-----------

החזרת לוח הצג למקומו

1. פעל על פי ההוראות בסעיף [לפני שתתחיל](#).
2. הברג חזרה את ארבעת הברגים (שניים בכל צד) המאבטחים את תושבות לוח הצג ללוח הצג.
3. חבר את כבל הצג אל מחבר לוח הצג ואבטח אותו בעזרת סרט ההדבקה.
4. חבר את כבל המצלמה לחלק האחורי של לוח הצג.
5. מקם את לוח הצג על מכסה הצג וחבר את כבל המצלמה למחבר שבמודול המצלמה.
6. ישר את חורי הברגים שבלוח הצג עם חורי הברגים שבמכסה הצג.
7. הברג חזרה את שמונת הברגים המאבטחים את לוח הצג לכיסוי הצג.
8. החזר את הלוח הקדמי של הצג למקומו (ראה [החזרת הלוח הקדמי של הצג למקומו](#)).
9. החזר את מכלול הצג למקומו (ראה [החזרת מכלול הצג למקומו](#)).

⚠ **התראה:** לפני הפעלת המחשב, הברג חזרה את כל הברגים וודא שלא נותרו ברגים חופשיים בתוך המחשב. אי ביצוע הוראה זו עלול לגרום נזק למחשב.

[חזרה לדף התוכן](#)

כונן קשיח

מדריך שירות של Dell™ Inspiron™ N5020/M5030/N5030 של Dell™

[הסרת הכונן הקשיח](#)

[החזרת הכונן הקשיח למקומו](#)

⚠ **זהרה:** לפני העבודה בתוך המחשב, קרא את המידע בנושא בטיחות שמצורף למחשב. לקבלת מידע נוסף אודות בטיחות ושיטות עבודה מומלצות, בקר בדף הבית של התאימות לתקינה בכתובת www.dell.com/regulatory_compliance.

⚠ **זהרה:** אם בעת הסרת הכונן הקשיח מהמחשב הכונן חם, אל תיגע במעטפת המתכת שלו.

⚠ **התראה:** תיקונים במחשב יבוצעו על ידי טכנאי שירות מוסמך בלבד. האחריות אינה מכסה נזק שייגרם עקב טיפול שאינו מאושר על ידי Dell™.

⚠ **התראה:** כדי למנוע אובדן נתונים, כבה את המחשב (ראה [כיבוי המחשב](#)) לפני הסרת הכונן הקשיח. אל תסיר את הכונן הקשיח כאשר המחשב פועל או נמצא במצב שינה.

⚠ **התראה:** כדי למנוע פריקה אלקטרוסטטית, פרוק מעצמך חשמל סטטי באמצעות רצועת הארקה לפרק היד או נגיעה במשטח מתכת לא צבוע (כגון מחבר במחשב).

⚠ **התראה:** כוננים קשיחים רגישים ביותר. נקוט משנה זהירות בעת טיפול בכונן הקשיח.

⚠ **התראה:** כדי לסייע במניעת נזק ללוח המערכת, הסר את הסוללה הראשית (ראה [הוצאת הסוללה](#)) לפני עבודה בתוך המחשב.

✍ **הערה:** חברת Dell אינה יכולה לערוב לתאימות או לספק תמיכה לכוננים קשיחים שמקורם אינו מחברת Dell.

✍ **הערה:** אם אתה מתקין כונן קשיח ממקור שאינו Dell, עליך להתקין בכונן הקשיח החדש מערכת הפעלה, מנהלי התקנים ותוכניות עזר.

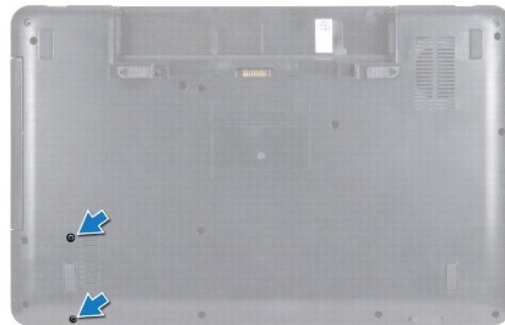
הסרת הכונן הקשיח

1. פעל על פי ההוראות בסעיף [לפני שתתחיל](#).

2. הסר את הסוללה (ראה [הוצאת הסוללה](#)).

3. הסר את המקלדת (ראה [הסרת המקלדת](#)).

4. הסר את שני הברגים שמאבטחים את הכונן הקשיח לבסיס המחשב.

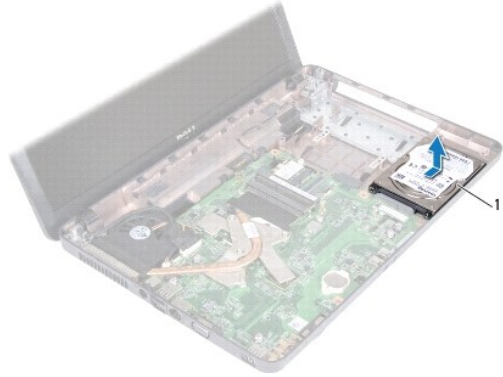


5. הסר את משענת כף היד (ראה [הסרת משענת כף היד](#)).

⚠ **התראה:** כאשר הכונן הקשיח אינו נמצא במחשב, אחסן אותו באריזת מגן אנטי-סטטית (ראה "הגנה מפני פריקה אלקטרוסטטית" בהוראות הבטיחות המצורפות למחשב).

6. החלק את הכונן הקשיח והוצא אותו ממחבר הכונן הקשיח שבלוח המערכת.

7. הרם את הכונן הקשיח והוצא אותו ממפרץ הכונן הקשיח.



1	כונן קשיח
---	-----------

החזרת הכונן הקשיח למקומו

1. פעל על פי ההוראות בסעיף [לפני שתתחיל](#).
 2. הוצא את הכונן הקשיח החדש מהארזיה שלו. שמור את הארזיה המקורית לשם אחסון או שליחה של הכונן הקשיח.
 3. מקם את הכונן הקשיח במפרץ הכונן הקשיח ודחף את הכונן הקשיח אל עבר המחבר עד שייכנס למקומו כהלכה.
 4. הפוך את המחשב והברג חזרה את שני הברגים שמאבטחים את הכונן הקשיח לביסי המחשב.
 5. החזר את משענת כף היד למקומה (ראה [החזרת משענת כף היד למקומה](#)).
 6. החזר את המקלדת למקומה (ראה [החזרת המקלדת למקומה](#)).
 7. החזר את הסוללה למקומה (ראה [החזרת הסוללה למקומה](#)).
- ⚠ **התראה:** לפני הפעלת המחשב, הברג חזרה את כל הברגים וודא שלא נותרו ברגים חופשיים בתוך המחשב. אי ביצוע הוראה זו עלול לגרום נזק למחשב.
8. התקן את מערכת ההפעלה במחשב, כנדרש. ראה "שחזור מערכת ההפעלה" במדריך [ההתקנה](#).
 9. התקן את מנהלי ההתקנים ותוכניות השירות עבור המחשב, כנדרש.

[חזרה לרף התוכן](#)

מודול לחצן הפעלה

מדריך שירות של Dell™ Inspiron™ N5020/M5030/N5030 של Dell™

[הסרת מודול לחצן ההפעלה](#)

[החזרת מודול לחצן ההפעלה למקומו](#)

⚠ אזהרה: לפני העבודה בתוך המחשב, קרא את המידע בנושא בטיחות שמצורף למחשב. לקבלת מידע נוסף אודות בטיחות ושיטות עבודה מומלצות, בקר בדף הבית של התאימות לתקינה בכתובת www.dell.com/regulatory_compliance.

⚠ התראה: תיקונים במחשב יבוצעו על ידי טכנאי שירות מוסמך בלבד. האחריות אינה מכסה נזק שייגרם עקב טיפול שאינו מאושר על ידי Dell™.

⚠ התראה: כדי למנוע פריקה אלקטרוסטטית, פרוק מעצמך חשמל סטטי באמצעות רצועת הארקה לפרק היד או נגיעה במשטח מתכת לא צבוע (כגון מחבר במחשב).

⚠ התראה: כדי לסייע במניעת נזק ללוח המערכת, הסר את הסוללה הראשית (ראה [הוצאת הסוללה](#)) לפני עבודה בתוך המחשב.

הסרת מודול לחצן ההפעלה

1. פעל על פי ההוראות בסעיף [לפני שתתחיל](#).

2. הסר את הסוללה (ראה [הוצאת הסוללה](#)).

3. הסר את המקלדת (ראה [הסרת המקלדת](#)).

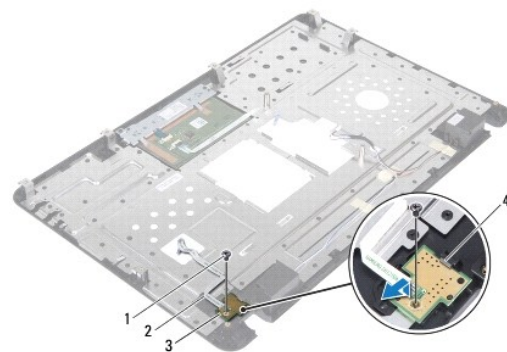
4. הסר את משענת כף היד (ראה [הסרת משענת כף היד](#)).

5. הפוך את משענת כף היד.

6. הסר את הבורג המאבטח את מודול לחצן ההפעלה למשענת כף היד.

7. משוך את כבל לחצן ההפעלה מחוץ למשענת כף היד.

8. הרם את מודול לחצן ההפעלה והחלק אותו מתחת לתפס.



1	בורג	2	כבל לחצן הפעלה
3	מודול לחצן הפעלה	4	תפס

החזרת מודול לחצן ההפעלה למקומו

1. פעל על פי ההוראות בסעיף [לפני שתתחיל](#).

2. החלק את מודול לחצן ההפעלה מתחת לתפס וישר את חור הבורג שבמודול לחצן ההפעלה עם חור הבורג שבמשענת כף היד.

3. הברג חזרה את הבורג המאבטח את מודול לחצן ההפעלה למשענת כף היד.
4. חבר את כבל לחצן ההפעלה אל משענת כף היד.
5. החזר את משענת כף היד למקומה (ראה [החזרת משענת כף היד למקומה](#)).
6. החזר את המקלדת למקומה (ראה [החזרת המקלדת למקומה](#)).
7. החזר את הסוללה למקומה (ראה [החזרת הסוללה למקומה](#)).

⚠ התראה: לפני הפעלת המחשב, הברג חזרה את כל הברגים וודא שלא נותרו ברגים חופשיים בתוך המחשב. אי ביצוע הוראה זו עלול לגרום נזק למחשב.

[חזרה לדרך התוכן](#)

מקלדת

מדריך שירות של Inspiron™ N5020/M5030/N5030 של Dell™

- [הסרת המקלדת](#)
- [החזרת המקלדת למקומה](#)

⚠ אזהרה: לפני העבודה בתוך המחשב, קרא את המידע בנושא בטיחות שמצורף למחשב. לקבלת מידע נוסף אודות בטיחות ושיטות עבודה מומלצות, בקר בדף הבית של התאימות לתיקיה בכתובת www.dell.com/regulatory_compliance.

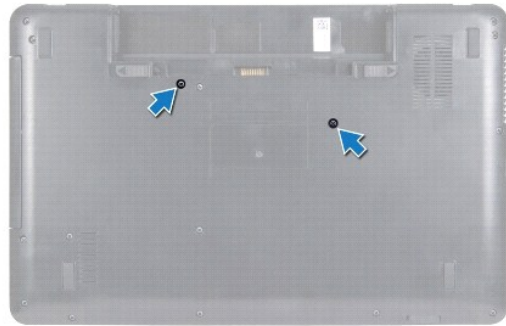
⚠ התראה: תיקונים במחשב יבוצעו על ידי טכנאי שירות מוסמך בלבד. האחריות אינה מכסה נזק שייגרם עקב טיפול שאינו מאושר על ידי Dell™.

⚠ התראה: כדי למנוע פריקה אלקטרוסטטית, פרוק מעצמך חשמל סטטי באמצעות רצועת הארקה לפרק היד או נגיעה במשטח מתכת לא צבוע (כגון מחבר במחשב).

⚠ התראה: כדי לסייע במניעת נזק ללוח המערכת, הסר את הסוללה הראשית (ראה [הוצאת הסוללה](#)) לפני עבודה בתוך המחשב.

הסרת המקלדת

- פעל על פי ההוראות בסעיף [לפני שתתחיל](#).
- הסר את הסוללה (ראה [הוצאת הסוללה](#)).
- הסר את שני הברגים שמחברים את המקלדת לבסיס המחשב.



4. הפוך את המחשב ופתח את הצג עד הסוף.

⚠ התראה: מקשי המקלדת שבירים, משתחררים ממקומם בקלות ונדרש זמן רב כדי לחברם מחדש. היזהר בעת הסרת המקלדת והטיפול בה.

5. החלק להב חיתוך מפלסטיק בין המקלדת ומשענת כף היד. הרם את המקלדת החוצה כדי לשחרר אותה משלוש הלשוניות שבמשענת כף היד.

6. הרם את המקלדת כלפי מעלה והחלק את חמש הלשוניות שבחלק התחתון של המקלדת מחוץ לחריצים שבמשענת כף היד.



1	להב חיתוך מפלסטיק	2	לשוניות משענת כף היד (3)
3	מקלדת	4	משענת כף היד

7. החלק את המקלדת כלפי הצג, מבלי למשוך אותה בחוזקה.

8. הרם את תפס המחבר ומשוך את כבל המקלדת כדי לנתק אותו מהמחבר שבלוח המערכת.

9. הרם את המקלדת והוצא אותה מהמחשב.



1	לשוניות מקלדת (5)	2	כבל מקלדת
3	תפס המחבר		

החזרת המקלדת למקומה

1. פעל על פי ההוראות בסעיף [לפני שתתחיל](#).

2. החלק את כבל המקלדת לתוך המחבר שבלוח המערכת ולחץ כלפי מטה על תפס המחבר כדי לחזק את הכבל במקומו.

3. החלק את חמש הלשוניות שבתחתית המקלדת לתוך החריצים שבמשענת כף היד.

4. לחץ בעדינות לאורך השוליים של המקלדת, כדי לחזק את המקלדת מתחת לשלוש הלשוניות שבמשענת כף היד.

5. סגור את הצג והפוך את המחשב.

6. הברג בחזרה את שני הברגים שמחברים את המקלדת לבסיס המחשב.

7. החזר את הסוללה למקומה (ראה [החזרת הסוללה למקומה](#)).

△ התראה: לפני הפעלת המחשב, הברג חזרה את כל הברגים וודא שלא נותרו ברגים חופשיים בתוך המחשב. אי ביצוע הוראה זו עלול לגרום נזק למחשב.

[חזרה לדרף התוכן](#)

מודולי זיכרון

מדריך שירות של Dell™ Inspiron™ N5020/M5030/N5030 של Dell™

[הסרת מודולי הזיכרון](#)

[החזרת מודולי הזיכרון למקומם](#)

⚠ אזהרה: לפני העבודה בתוך המחשב, קרא את המידע בנושא בטיחות שמצורף למחשב. לקבלת מידע נוסף אודות בטיחות ושיטות עבודה מומלצות, בקר בדף הבית של התאימות לתיקייה בכתובת www.dell.com/regulatory_compliance.

⚠ התראה: תיקונים במחשב יבוצעו על ידי טכנאי שירות מוסמך בלבד. האחריות אינה מכסה נזק שייגרם עקב טיפול שאינו מאושר על ידי Dell™.

⚠ התראה: כדי למנוע פריקה אלקטרוסטטית, פרוק מעצמך חשמל סטטי באמצעות רצועת הארקה לפרק היד או נגיעה במשטח מתכת לא צבוע (כגון מחבר במחשב).

⚠ התראה: כדי לסייע במניעת נזק ללוח המערכת, הסר את הסוללה הראשית (ראה [הוצאת הסוללה](#)) לפני עבודה בתוך המחשב.

ניתן להגדיל את נפח הזיכרון של המחשב על ידי התקנת מודולי זיכרון בלוח המערכת. לקבלת מידע על סוג הזיכרון הנתמך על ידי המחשב שלך, עיין ב"מפרט" במדריך ההתקנה.

✍ הערה: מודולי זיכרון שרכשו מחברת Dell™ מכוסים על ידי האחריות של המחשב.

המחשב שלך כולל שני מחברי SODIMM נגישים למשתמש.

הסרת מודולי הזיכרון

1. פעל על פי ההוראות בסעיף [לפני שתתחיל](#).

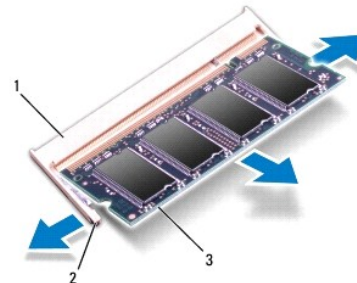
2. הסר את הסוללה (ראה [הוצאת הסוללה](#)).

3. הסר את המקלדת (ראה [הסרת המקלדת](#)).

⚠ התראה: כדי למנוע פגיעה במחבר מודול הזיכרון, אין להשתמש בכלים להזזת תפסי האבטחה של מודול הזיכרון.

4. היעזר בקצות האצבעות כדי להזיז בזהירות הצידה את תפסי האחיזה שבשני קצות מחבר מודול הזיכרון, עד שמודול הזיכרון ישתחרר ממקומו.

5. הסר את מודול הזיכרון ממחבר מודול הזיכרון.



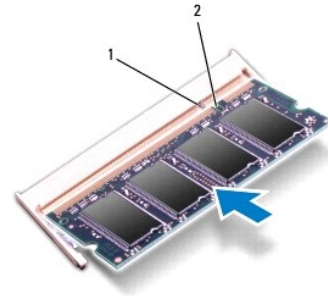
1	מחבר מודול זיכרון	2	תפסי אחיזה (2)
3	מודול זיכרון		

החזרת מודולי הזיכרון למקומם

⚠ התראה: אם עליך להתקין מודולי זיכרון בשני מחברים, התקן מודול זיכרון במחבר המסומן בתוית "DIMM A" לפני שתתקין מודול זיכרון נוסף במחבר המסומן בתוית "DIMM B".

1. פעל על פי ההוראות בסעיף [לפני שתתחיל](#).

2. ישר את החרץ שבמודול הזיכרון עם הלשונית שבמחבר מודול הזיכרון.
3. החלק את מודול הזיכרון בחוזקה ובזווית של 45 מעלות לתוך המחבר ולחץ על מודול הזיכרון כלפי מטה, עד שייכנס למקומו בנקישה. אם אינך שומע את קול הנקישה, הסר את מודול הזיכרון והתקן אותו מחדש.
- הערה:** התקנה שגויה של מודול הזיכרון עלולה לגרום למחשב שלא להתחיל.



1	לשונית	2	חרץ
---	--------	---	-----

4. החזר את המקלדת למקומה (ראה [החזרת המקלדת למקומה](#)).
5. החזר את הסוללה למקומה (ראה [החזרת הסוללה למקומה](#)).
- התראה:** לפני הפעלת המחשב, הברג חזרה את כל הברגים וודא שלא נותרו ברגים חופשיים בתוך המחשב. אי ביצוע הוראה זו עלול לגרום נזק למחשב.

6. הפעל את המחשב.
- בעת אתחול המחשב, הוא מזהה את מודולי הזיכרון ומעדכן אוטומטית את מידע התצורה של המערכת. כדי לאמת את כמות הזיכרון המותקן במחשב:

Windows® 7

לחץ על התחיל ← לוח הבקרה ← מערכת ואבטחה ← מערכת.

Windows Vista®

לחץ על התחיל ← עזרה ותמיכה ← Dell System Information (מידע מערכת של Dell).

[חזרה לדף התוכן](#)

כרטיס Mini-Card אלחוטי

מדריך שירות של Dell™ Inspiron™ N5020/M5030/N5030 של Dell™

● [הסרת כרטיס ה-Mini-Card האלחוטי](#)

● [החזרת כרטיס ה-Mini-card האלחוטי למקומו](#)

⚠ **אזהרה:** לפני העבודה בתוך המחשב, קרא את המידע בנושא בטיחות שמצורף למחשב. לקבלת מידע נוסף אודות בטיחות ושיטות עבודה מומלצות, בקר בדף הבית של התאימות לתקינה בכתובת www.dell.com/regulatory_compliance.

⚠ **התראה:** תיקונים במחשב יבוצעו על ידי טכנאי שירות מוסמך בלבד. האחריות אינה מכסה נזק שייגרם עקב טיפול שאינו מאושר על ידי Dell™.

⚠ **התראה:** כדי למנוע פריקה אלקטרוסטטית, פרוק מעצמך חשמל סטטי באמצעות רצועת הארקה לפרק היד או נגיעה במשטח מתכת לא צבוע (כגון מחבר במחשב).

⚠ **התראה:** כדי לסייע במניעת נזק ללוח המערכת, הסר את הסוללה הראשית (ראה [הוצאת הסוללה](#)) לפני עבודה בתוך המחשב.

⚠ **התראה:** כאשר כרטיס ה-Mini-Card אינו נמצא במחשב, אחסן אותו באריזת מגן אנטי-סטטית (ראה "הגנה מפני פריקה אלקטרוסטטית" שבהוראות הבטיחות המצורפות למחשב).

🔧 **הערה:** חברת Dell אינה יכולה לערוב לתאימות או לספק תמיכה לכרטיסי Mini-Card אלחוטיים שמקורם אינו מחברת Dell.

אם הזמנת כרטיס Mini-Card אלחוטי עם המחשב, הכרטיס מותקן כבר.

המחשב שלך תומך בחריץ Mini-Card אחד בחצי גודל: עבור רשת תקשורת מקומית אלחוטית (WLAN), Wi-Fi או Worldwide Interoperability for Microwave Access (WiMax).

🔧 **הערה:** בהתאם לתצורת המחשב בעת המכירה, חריץ ה-Mini-Card האלחוטי יכלול כרטיס Mini-Card אלחוטי או שלא יכלול אותו.

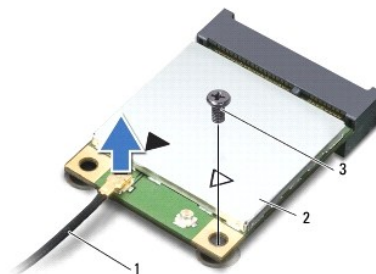
הסרת כרטיס ה-Mini-Card האלחוטי

1. פעל על פי ההוראות בסעיף [לפני שתתחיל](#).

2. הסר את הסוללה (ראה [הוצאת הסוללה](#)).

3. הסר את המקלדת (ראה [הסרת המקלדת](#)).

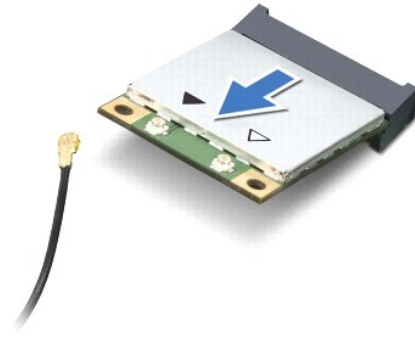
4. נתק את כבל האנטנה מכרטיס ה-Mini-Card האלחוטי.



1	כבל אנטנה	2	כרטיס Mini-Card אלחוטי	3	בורג
---	-----------	---	------------------------	---	------

5. הסר את הבורג שמאבטח את כרטיס ה-Mini-Card האלחוטי למחבר בלוח המערכת.

6. הרם את כרטיס ה-Mini-Card האלחוטי והוצא אותו מהמחבר בלוח המערכת.



החזרת כרטיס ה-Mini-card האלחוטי למקומו

1. בצע את ההוראות בסעיף [לפני שתתחיל](#).
 2. הוצא את כרטיס ה-Mini-Card האלחוטי החדש מארזתו.
- ⚠ **התראה:** החלק את הכרטיס למקומו, תוך הפעלת לחץ יציב וקבוע. שימוש בכוח רב מדי עלול לגרום נזק למחבר.
- ⚠ **התראה:** המחברים מסומנים בקודים כדי להבטיח הכנסה נכונה. אם אתה חש בהתנגדות, בדוק את המחברים בכרטיס ובלוח המערכת, ויישר מחדש את הכרטיס.
- ⚠ **התראה:** כדי למנוע פגיעה בכרטיס ה-Mini-Card האלחוטי, אל תעביר לעולם כבלים מתחת לכרטיס.
3. הכנס את מחבר כרטיס ה-Mini-Card האלחוטי בזווית של 45 מעלות לתוך המחבר בלוח המערכת.
 4. לחץ כלפי מטה על הקצה השני של כרטיס ה-Mini-Card האלחוטי לתוך החריץ שבלוח המערכת והברג חזרה את הבורג המאבטח את כרטיס ה-Mini-Card אל המחבר שבלוח המערכת.
 5. חבר את כבל האנטנה השחור למחבר המסומן במשולש שחור בכרטיס ה-Mini-Card האלחוטי.
 6. החזר את המקלדת למקומה (ראה [החזרת המקלדת למקומה](#)).
 7. החזר את הסוללה למקומה (ראה [החזרת הסוללה למקומה](#)).
- ⚠ **התראה:** לפני הפעלת המחשב, הברג חזרה את כל הברגים וודא שלא נותרו ברגים חופשיים בתוך המחשב. אי ביצוע הוראה זו עלול לגרום נזק למחשב.
8. התקן את מנהלי ההתקנים ותוכניות השירות עבור המחשב, כנדרש.
- 📌 **הערה:** בעת התקנת כרטיס Mini-Card אלחוטי שמקורו אינו מ-Dell, עליך להתקין את מנהלי ההתקנים ותוכניות השירות המתאימים.

כונן אופטי

מדריך שירות של Dell™ Inspiron™ N5020/M5030/N5030 של Dell™

[הסרת הכונן האופטי](#)

[החזרת הכונן האופטי למקומו](#)

⚠ אזהרה: לפני העבודה בתוך המחשב, קרא את המידע בנושא בטיחות שמצורף למחשב. לקבלת מידע נוסף אודות בטיחות ושיטות עבודה מומלצות, בקר בדף הבית של התמימות לתיקיה בכתובת www.dell.com/regulatory_compliance.

⚠ התראה: תיקונים במחשב יבוצעו על ידי טכנאי שירות מוסמך בלבד. האחריות אינה מכסה נזק שייגרם עקב טיפול שאינו מאושר על ידי Dell™.

⚠ התראה: כדי למנוע פריקה אלקטרוסטטית, פרוק מעצמך חשמל סטטי באמצעות רצועת הארקה לפרק היד או נגיעה במשטח מתכת לא צבוע (כגון מחבר במחשב).

⚠ התראה: כדי לסייע במניעת נזק ללוח המערכת, הסר את הסוללה הראשית (ראה [הוצאת הסוללה](#)) לפני עבודה בתוך המחשב.

הסרת הכונן האופטי

1. פעל על פי ההוראות בסעיף [לפני שתתחיל](#).

2. הסר את הסוללה (ראה [הוצאת הסוללה](#)).

3. הסר את המקלדת (ראה [הסרת המקלדת](#)).

4. הסר את הבורג שמחבר את הכונן האופטי לבסיס המחשב.

5. החלק את הכונן האופטי החוצה מתוך מפרץ הכונן האופטי.



1	כונן אופטי	2	בורג
---	------------	---	------

החזרת הכונן האופטי למקומו

1. פעל על פי ההוראות בסעיף [לפני שתתחיל](#).

2. החלק את הכונן האופטי למפרץ הכונן האופטי עד שייכנס למקומו כהלכה.

3. הברג חזרה את הבורג שמאבטח את הכונן האופטי לבסיס המחשב.

4. החזר את המקלדת למקומה (ראה [החזרת המקלדת למקומה](#)).

5. החזר את הסוללה למקומה (ראה [החזרת הסוללה למקומה](#)).

△ התראה: לפני הפעלת המחשב, הברג חזרה את כל הברגים וודא שלא נותרו ברגים חופשיים בתוך המחשב. אי ביצוע הוראה זו עלול לגרום נזק למחשב.

[חזרה לדרף התוכן](#)

משענת כף היד

מדריך שירות של Dell™ Inspiron™ N5020/M5030/N5030 של Dell™

[הסרת משענת כף היד](#)

[החזרת משענת כף היד למקומה](#)

⚠ אזהרה: לפני העבודה בתוך המחשב, קרא את המידע בנושא בטיחות שמצורף למחשב. לקבלת מידע נוסף אודות בטיחות ושיטות עבודה מומלצות, בקר בדף הבית של התאימות לתיקייה בכחבת www.dell.com/regulatory_compliance.

⚠ התראה: תיקונים במחשב יבוצעו על ידי טכנאי שירות מוסמך בלבד. האחריות אינה מכסה נזק שייגרם עקב טיפול שאינו מאושר על ידי Dell™.

⚠ התראה: כדי למנוע פריקה אלקטרוסטטית, פרוק מעצמך חשמל סטטי באמצעות רצועת הארקה לפרק היד או נגיעה במשטח מתכת לא צבוע (כגון מחבר במחשב).

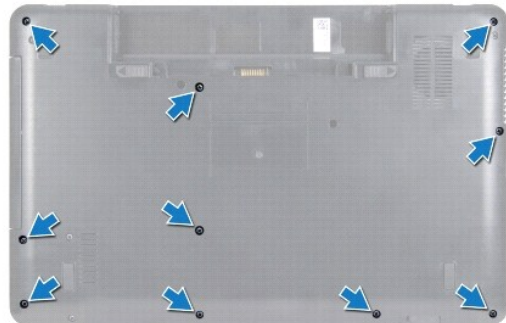
⚠ התראה: כדי לסייע במניעת נזק ללוח המערכת, הסר את הסוללה הראשית (ראה [הוצאת הסוללה](#)) לפני עבודה בתוך המחשב.

הסרת משענת כף היד

1. פעל על פי ההוראות בסעיף [לפני שתתחיל](#).

2. הסר את הסוללה (ראה [הוצאת הסוללה](#)).

3. הסר את עשרת הברגים המאבטחים את משענת כף היד לבסיס המחשב.



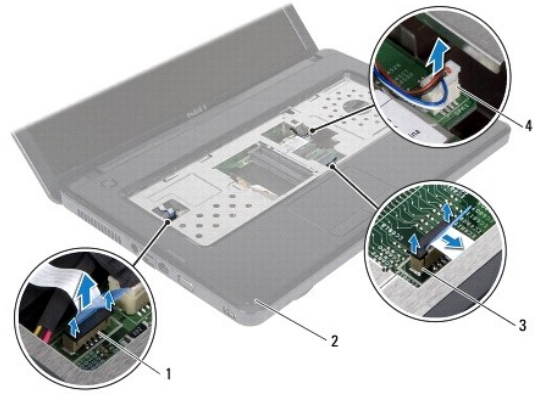
4. הסר את המקלדת (ראה [הסרת המקלדת](#)).

⚠ התראה: כדי למנוע פגיעה במחברים, הרם את תפס המחבר ולאחר מכן הסר את הכבלים.

⚠ התראה: בעת ניתוק כבל, יש למשוך את המחבר או את לשונית המשיכה שלו ולא את הכבל עצמו. כבלים מסוימים מצוידים במחברים עם לשוניות געילה; בעת ניתוק כבל מסוג זה, לחץ על לשוניות הגעילה לפני ניתוק הכבל. בעת משיכת מחברים החוצה, החזק אותם ישר כדי למנוע כיפוף של הפינים שלהם. נוסף על כך, לפני חיבור כבל, ודא ששני המחברים מכוונים ומיושרים כהלכה.

5. נתק את כבל הרמקול מהמחבר שבלוח המערכת.

6. הרם את תפס המחבר ומשוך את לשוניות המשיכה כדי לנתק את כבל מקלדת המגע ואת כבל לוח ההפעלה מהמחברים שלהם בלוח המערכת.



1	מחבר כבל לחצן הפעלה	2	משענת כף היד
3	מחבר כבל מקלדת מגע	4	מחבר כבל רמקול

⚠ **התראה:** הפרד בזהירות את משענת כף היד מבסיס המחשב, כדי למנוע פגיעה במשענת כף היד.

7. החלק להב חיתוך מפלסטיק בין בסיס המחשב ומשענת כף היד והרם את משענת כף היד כדי לשחרר אותה מבסיס המחשב.



1	משענת כף היד	2	להב חיתוך מפלסטיק
---	--------------	---	-------------------

החזרת משענת כף היד למקומה

1. פעל על פי ההוראות בסעיף [לפני שתתחיל](#).
2. החלק את הלשוניות שבמשענת כף היד לחריצים שבבסיס המחשב והכנס את משענת כף היד למקומה בעדינות.
3. חבר את כבל הרמקול למחבר בלוח המערכת.
4. החלק את כבל מקלדת המגע ואת כבל לחצן הפעלה למחברים שלהם בלוח המערכת, ולחץ על תפסי המחברים כלפי מטה כדי לחזק את הכבלים למקומם.
5. סגור את הצג והפוך את המחשב.
6. הברג חזרה את עשרת הברגים המאבטחים את משענת כף היד לבסיס המחשב.
7. החזר את המקלדת למקומה (ראה [החזרת המקלדת למקומה](#)).
8. החזר את הסוללה למקומה (ראה [החזרת הסוללה למקומה](#)).

△ התראה: לפני הפעלת המחשב, הברג חזרה את כל הברגים וודא שלא נותרו ברגים חופשיים בתוך המחשב. אי ביצוע הוראה זו עלול לגרום נזק למחשב.

[חזרה לדרף התוכן](#)

סוללה

מדריך שירות של Inspiron™ N5020/M5030/N5030 של Dell™

[הוצאת הסוללה](#)

[החזרת הסוללה למקומה](#)

⚠ אזהרה: לפני העבודה בתוך המחשב, קרא את המידע בנושא בטיחות שמצורף למחשב. לקבלת מידע נוסף אודות בטיחות ושיטות עבודה מומלצות, בקר בדף הבית של התאימות לתיקייה בכתובת www.dell.com/regulatory_compliance.

⚠ התראה: תיקונים במחשב יבוצעו על ידי טכנאי שירות מוסמך בלבד. האחריות אינה מכסה נזק שייגרם עקב טיפול שאינו מאושר על ידי Dell™.

⚠ התראה: כדי למנוע פריקה אלקטרוסטטית, פרוק מעצמך חשמל סטטי באמצעות רצועת הארקה לפרק היד או נגיעה במשטח מתכת לא צבוע (כגון מחבר במחשב).

⚠ התראה: כדי למנוע פגיעה במחשב, השתמש רק בסוללה המיועדת למחשב Dell זה. אין להשתמש בסוללות המיועדות למחשבי Dell אחרים.

הוצאת הסוללה

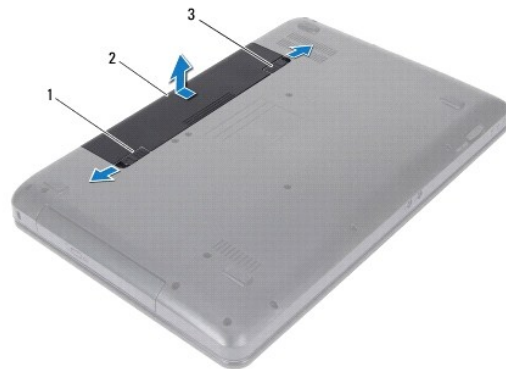
1. פעל על פי ההוראות בסעיף [לפני שתתחיל](#).

2. כבה את המחשב והפוך אותו.

3. החלק את תפס נעילת הסוללה למצב פתוח.

4. הסט הצידה את תפס שחרור הסוללה.

5. החלק את הסוללה והוצא אותה ממפרץ הסוללות.



1	תפס שחרור הסוללה	2	סוללה	3	תפס נעילת סוללה
---	------------------	---	-------	---	-----------------

החזרת הסוללה למקומה

1. פעל על פי ההוראות בסעיף [לפני שתתחיל](#).

2. ישר את הלשוניות שבסוללה עם החריצים שבמפרץ הסוללה.

3. החלק את הסוללה לתוך מפרץ הסוללה, עד שתיכנס למקומה בנקישה.

4. החלק את תפס נעילת הסוללה למצב נעול.

רמקולים

מדריך שירות של Dell™ Inspiron™ N5020/M5030/N5030 של Dell™

[הסרת הרמקולים](#)

[החזרת הרמקולים למקומם](#)

⚠ אזהרה: לפני העבודה בתוך המחשב, קרא את המידע בנושא בטיחות שמצורף למחשב. לקבלת מידע נוסף אודות בטיחות ושיטות עבודה מומלצות, בקר בדף הבית של התאימות לותיקיה בכתובת www.dell.com/regulatory_compliance.

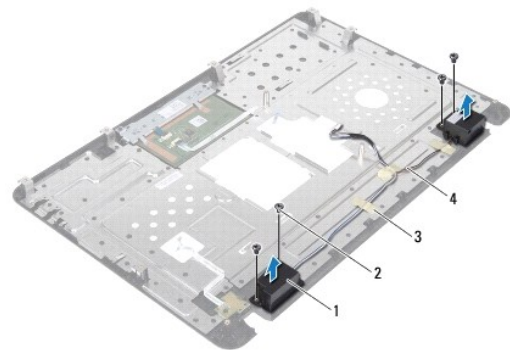
⚠ התראה: תיקונים במחשב יבוצעו על ידי טכנאי שירות מוסמך בלבד. האחריות אינה מכסה נזק שייגרם עקב טיפול שאינו מאושר על ידי Dell™.

⚠ התראה: כדי למנוע פריקה אלקטרוסטטית, פרוק מעצמך חשמל סטטי באמצעות רצועת הארקה לפרק היד או נגיעה במשטח מתכת לא צבוע (כגון מחבר במחשב).

⚠ התראה: כדי לסייע במניעת נזק ללוח המערכת, הסר את הסוללה הראשית (ראה [הוצאת הסוללה](#)) לפני עבודה בתוך המחשב.

הסרת הרמקולים

1. פעל על פי ההוראות בסעיף [לפני שתתחיל](#).
2. הסר את הסוללה (ראה [הוצאת הסוללה](#)).
3. הסר את המקלדת (ראה [הסרת המקלדת](#)).
4. הסר את משענת כף היד (ראה [הסרת משענת כף היד](#)).
5. הפוך את משענת כף היד.
6. הסר את ארבעת הברגים המאבטחים את הרמקולים אל משענת כף היד.
7. זכור את ניתוב כבל הרמקולים. הסר את סרט ההדבקה והרם את הרמקולים יחד עם הכבל מחוץ למשענת כף היד.



1	רמקולים (2)	2	ברגים (4)
3	נייר דבק	4	כבל רמקולים

החזרת הרמקולים למקומם

1. פעל על פי ההוראות בסעיף [לפני שתתחיל](#).
2. השתמש במוטות היישור כדי למקם את הרמקולים על משענת כף היד.
3. הברג חזרה את ארבעת הברגים המאבטחים את הרמקולים אל משענת כף היד.

4. נתב את כבל הרמקולים והחזר את סרט ההדבקה למקומו.

5. החזר את משענת כף היד למקומה (ראה [החזרת משענת כף היד למקומה](#)).

6. החזר את המקלדת למקומה (ראה [החזרת המקלדת למקומה](#)).

7. החזר את הסוללה למקומה (ראה [החזרת הסוללה למקומה](#)).

⚠ התראה: לפני הפעלת המחשב, הברג חזרה את כל הברגים וודא שלא נותרו ברגים חופשיים בתוך המחשב. אי ביצוע הוראה זו עלול לגרום נזק למחשב.

[חזרה לדרף התוכן](#)

לוח מערכת

מדריך שירות של Dell™ Inspiron™ N5020/M5030/N5030 של Dell™

- [הסרת לוח המערכת](#)
- [החזרת לוח המערכת למקומו](#)
- [הזנת תג השירות ב-BIOS](#)

⚠ **אזהרה:** לפני העבודה בתוך המחשב, קרא את המידע בנושא בטיחות שמצורף למחשב. לקבלת מידע נוסף אודות בטיחות ושיטות עבודה מומלצות, בקר בדף הבית של התאימות לתקינה בכתובת www.dell.com/regulatory_compliance.

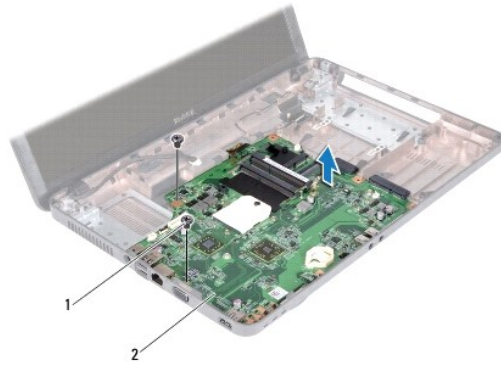
⚠ **התראה:** תיקונים במחשב יבוצעו על ידי טכנאי שירות מוסמך בלבד. האחריות אינה מכסה נזק שייגרם עקב טיפול שאינו מאושר על ידי Dell™.

⚠ **התראה:** כדי למנוע פריקה אלקטרוסטטית, פרוק מעצמך חשמל סטטי באמצעות רצועת הארקה לפרק היד או נגיעה במשטח מתכת לא צבוע (כגון מחבר במחשב).

⚠ **התראה:** כדי לסייע במניעת נזק ללוח המערכת, הסר את הסוללה הראשית (ראה [הוצאת הסוללה](#)) לפני עבודה בתוך המחשב.

הסרת לוח המערכת

1. פעל על פי ההוראות בסעיף [לפני שתתחיל](#).
2. הסר את הסוללה (ראה [הוצאת הסוללה](#)).
3. הסר את המקלדת (ראה [הסרת המקלדת](#)).
4. הסר את משענת כף היד (ראה [הסרת משענת כף היד](#)).
5. הסר את מודולי הזיכרון (ראה [הסרת מודולי הזיכרון](#)).
6. הסר את הכונן הקשיח (ראה [הסרת הכונן הקשיח](#)).
7. הסר את הכונן האופטי (ראה [הסרת הכונן האופטי](#)).
8. הסר את כרטיס ה-Mini-Card (ראה [הסרת כרטיס ה-Mini-Card האלחוטי](#)).
9. הסר את מודול ה-Bluetooth (ראה [הסרת מודול Bluetooth](#)).
01. הסר את גוף הקירור של המעבד (ראה [הסרת גוף הקירור של המעבד](#)).
11. הסר את מודול המעבד (ראה [הסרת מודול המעבד](#)).
21. הסר את סוללת המטבע (ראה [הסרת סוללת המטבע](#)).
31. לחץ על כל הכרטיסים המותקנים בקורא כרטיסי המדיה והוצא אותם.
41. הסר את שני הברגים המאבטחים את לוח המערכת לבסיס המחשב.



1	ברגים (2)	2	לוח מערכת
---	-----------	---	-----------

51. הרם את מכלול לוח המערכת והוצא אותו מבסיס המחשב.

החזרת לוח המערכת למקומו

1. פעל על פי ההוראות בסעיף [לפני שתתחיל](#).
2. ישר את המחברים בלוח המערכת עם החריצים שבבסיס המחשב והנח אותו על בסיס המחשב.
3. הברג חזרה את שני הברגים המאבטחים את לוח המערכת לבסיס המחשב.
4. החזר למקומו כל כרטיס או כרטיס ריק שהוסר מקורא כרטיסי המדיה.
5. החזר את סוללת המטבע למקומו (ראה [החזרת סוללת המטבע למקומו](#)).
6. החזר את מודול המעבד למקומו (ראה [החזרת מודול המעבד למקומו](#)).
7. החזר את גוף הקירור של המעבד למקומו (ראה [החזרת גוף הקירור של המעבד למקומו](#)).
8. החזר את מודול ה-Bluetooth למקומו (ראה [הסרת מודול ה-Bluetooth](#)).
9. החזר את כרטיס ה-Mini-Card למקומו (ראה [החזרת כרטיס ה-Mini-card האלחוטי למקומו](#)).
01. החזר את הכונן האופטי למקומו (ראה [החזרת הכונן האופטי למקומו](#)).
11. החזר את הכונן הקשיח למקומו (ראה [החזרת הכונן הקשיח למקומו](#)).
21. החזר את מודולי הזיכרון למקומם (ראה [החזרת מודולי הזיכרון למקומם](#)).
31. החזר את משענת כף היד למקומו (ראה [החזרת משענת כף היד למקומו](#)).
41. החזר את המקלדת למקומו (ראה [החזרת המקלדת למקומו](#)).
51. החזר את הסוללה למקומו (ראה [החזרת הסוללה למקומו](#)).

⚠ **התראה:** לפני הפעלת המחשב, הברג חזרה את כל הברגים וודא שלא נותרו ברגים חופשיים בתוך המחשב. אי ביצוע הוראה זו עלול לגרום נזק למחשב.

61. הפעל את המחשב.

📌 **הערה:** לאחר החלפת לוח המערכת, הן את תג השירות של המחשב ב-BIOS של לוח המערכת החלופי.

הזנת תג השירות ב-BIOS

1. ודא שמתאם ה-AC מחובר לשקע חשמל ושהסוללה הראשית מותקנת כהלכה.
 2. הפעל את המחשב.
 3. הקש <F2> במהלך POST כדי להיכנס לתוכנית הגדרת המערכת.
 4. נווט אל כרטיסיית האבטחה והזן את תג השירות בשדה **Set Service Tag** (הגדרת תג שירות).
-

[חזרה לדף התוכן](#)